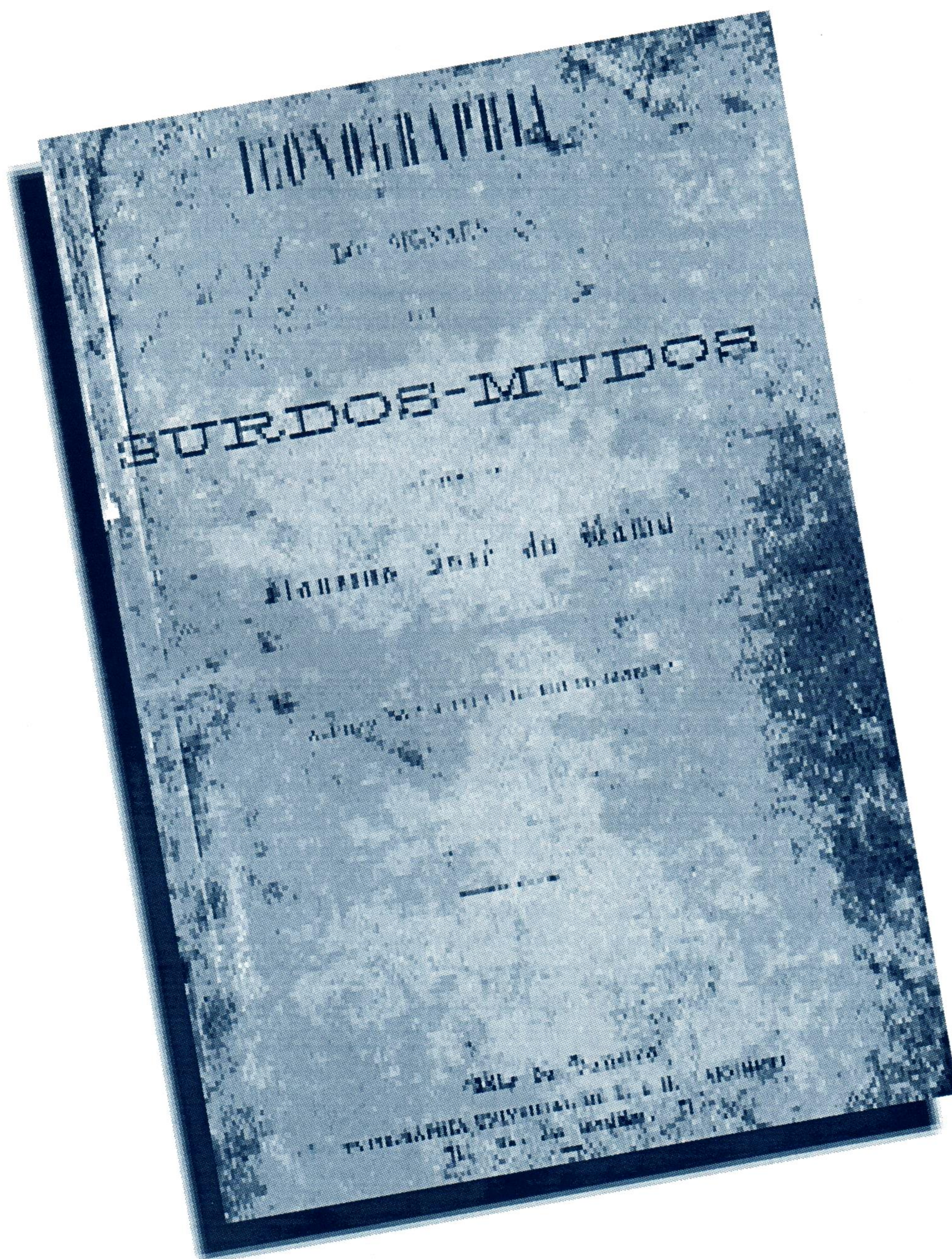


VISITANDO O ACERVO DO INES

Reprodução de parte do Livro desenhado pelo aluno Flausino José da Gama e mandado publicar pelo Diretor do Instituto, Tobias Leite, em 1875. O original encontra-se na Biblioteca Nacional. No acervo do INES, temos uma cópia oferecida, em 1987, para o nosso museu, pelo então presidente da FENEIS Fernando Valverde.



ESTE LIVRO

tem dous fins:

1.º Vulgarisar a linguagem dos signaes, meio predilecto dos surdos-mudos para a manifestação dos seus pensamentos.

Os pais, os professores primarios, e todos os que se interessarem por esses infelizes, ficarão habilitados para os entender e se fazerem entender.

2.º Mostrar o quanto deve ser apreciado um surdo-mudo educado.

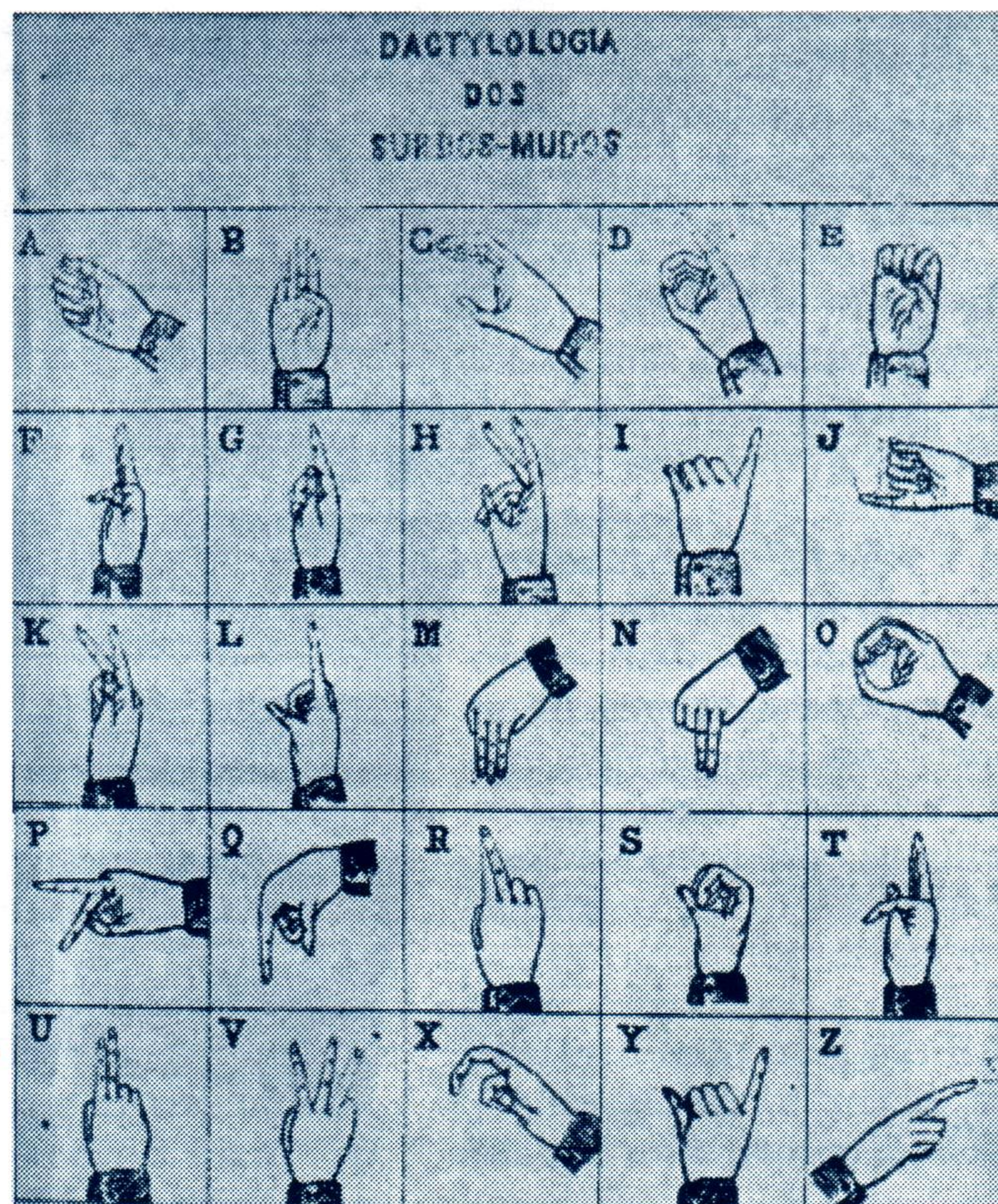
O alumno deste Instituto, Flausino José da Gama, vendo entre os livros da bibliotheca a obra do illustre surdo-mudo Pellsier, professor do Instituto de Paris, manifestou desejo de reproduzir as estampas para os fallantes, conversarem com os surdos-mudos, dizia-me elle repetidas vezes.

Não obstante ser elle habil desenhista, a realisação do seu desejo era difficil, porque não ha no Instituto officina de lithographia, e a despeza nas officinas do commercio seria grande.

Referindo o facto ao Sr. Eduard Rensburg, este senhor generosamente offerrecen-se para ensinar a Flausino o desenho lithographico, e as suas officinas para a execução da obra. Accitei immediatamente o offercimento, e em poucos dias sahio o livro que tenho a satisfacção de apresentar a todos os que se interessarem por essa numerosa classe de nossos compatriotas.

A Flausino os louvores, e ao Sr. Rensburg os agradecimentos de todos os que se interessão pela instrucção popltlar.

TOMAS LEITE



VISITANDO O ACERVO DO INES

INES

ESPAÇO

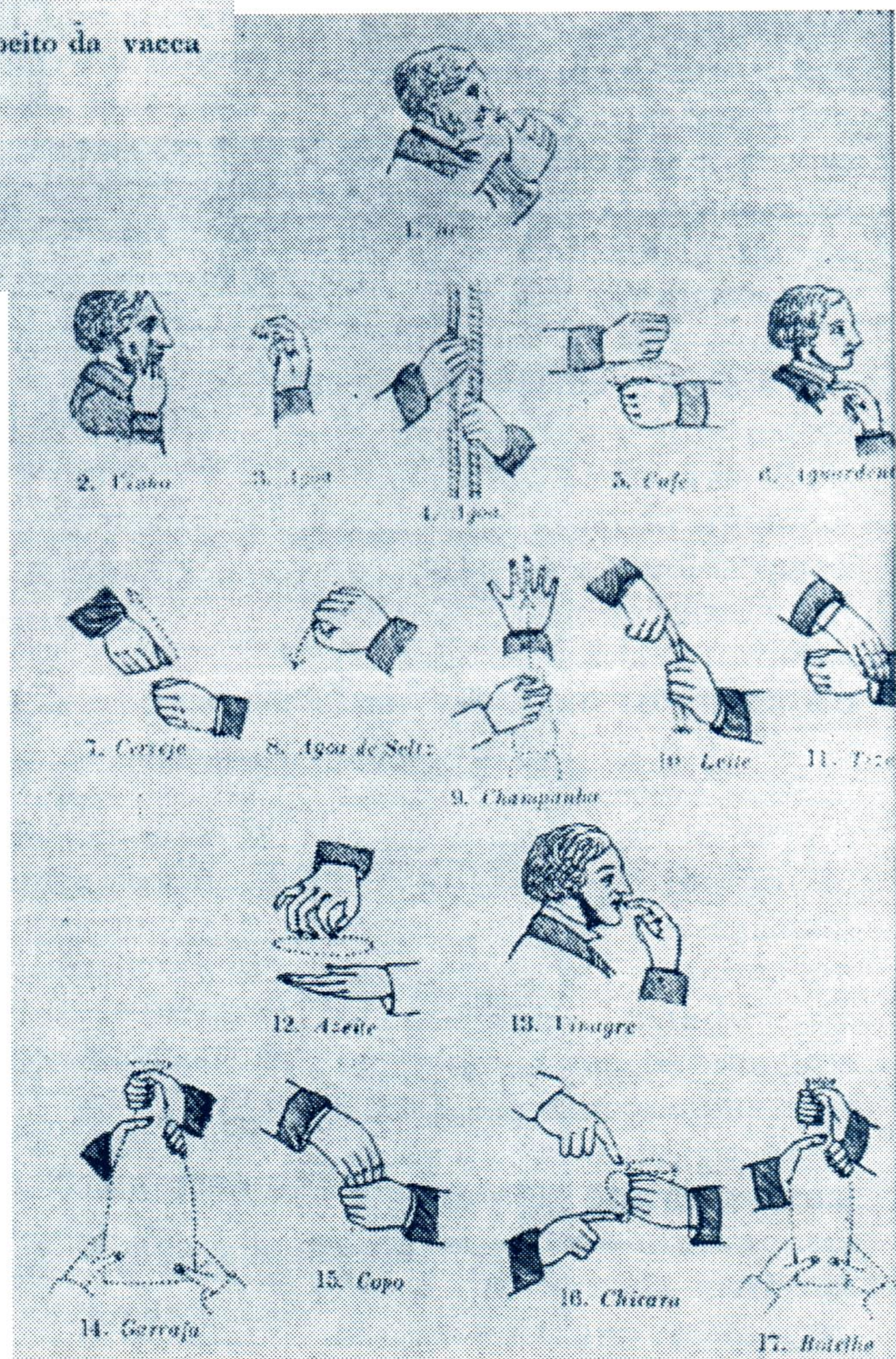
DEZ/97

67

ESTAMPA III

Bebidas e objectos de mesa

- Fig. 1.—A mesma observação da figura 1ª da estampa precedente.
- Fig. 2.—O —V— dactylogico feito sobre a face, esfregando-a, indica a cor do vinho.
- Fig. 3.—O indicador curvado representa a torneira, e o seu movimento representa a agua que corre.
- Fig. 4.—Este signal representa a acção de tirar agua.
O signal de agua varia muito, exemplo: chuva, e beber, nadar, e beber; o signal mais usado é o da figura 3.
- Fig. 6.—Coçando a garganta com a ponta do indicador representa-se a sensação que a aguardente causa na goela.
- Fig. 7.—É o signal de sacar rolhas. Fazendo-o preceder do da figura 2, exprime-se vinho velho.
- Fig. 8.—Fingir apertar o piston das garrafas que contêm aguas gazosas.
- Fig. 9.—Finge-se que a rolha salta.
- Fig. 10.—Representa-se com o indicador esquerdo o peito da vacca e com a mão direita a acção de mugir.
- Fig. 12.—Ajunta-se o signal de *amarello*.
- Fig. 13.—Ajunta-se o signal da figura 12.
- Fig. 14.—Ajunta-se o de agua.
- Fig. 15.—Faz-se menção de lavar.
- Fig. 17.—Ajunta-se o signal de vinho.



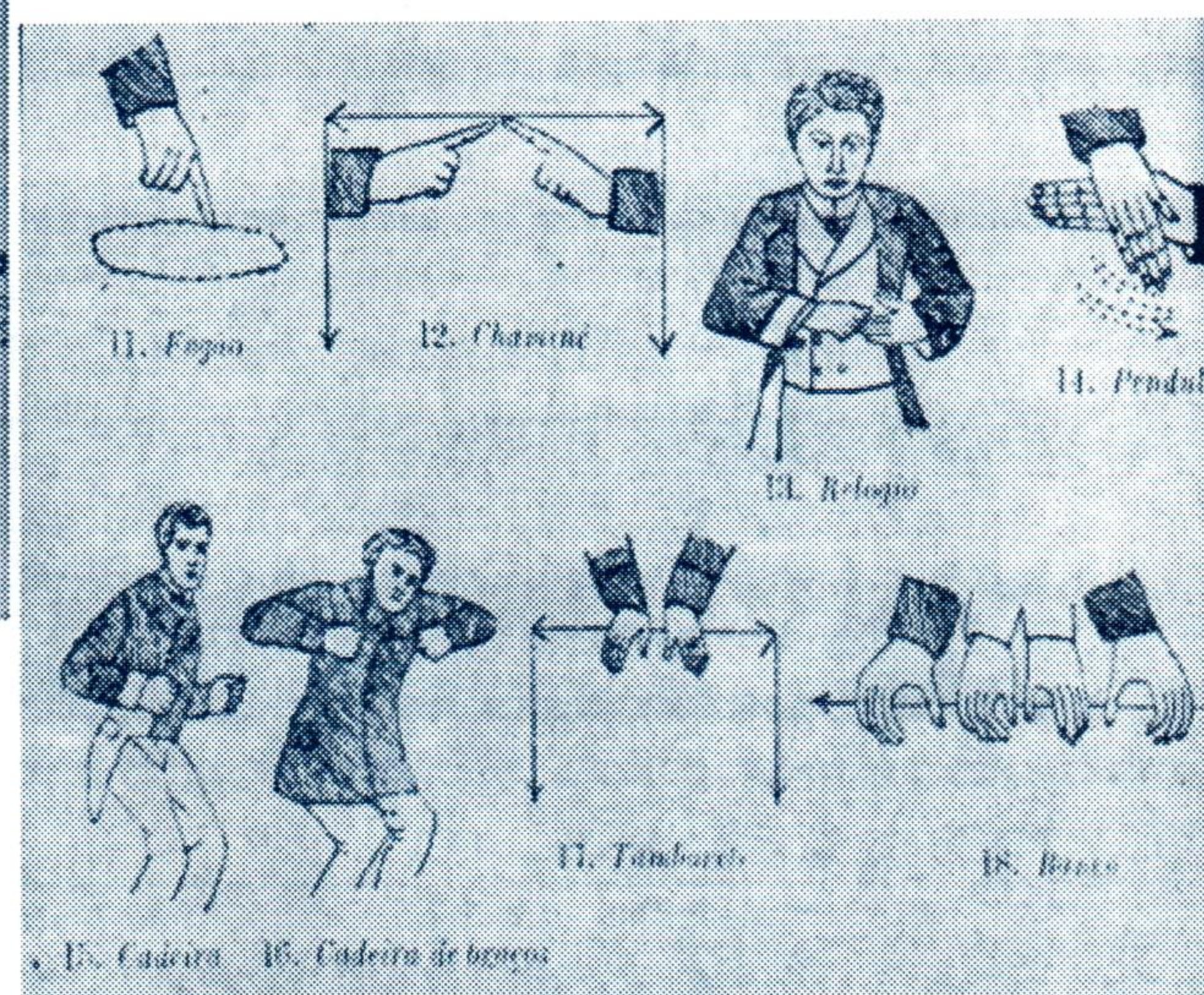
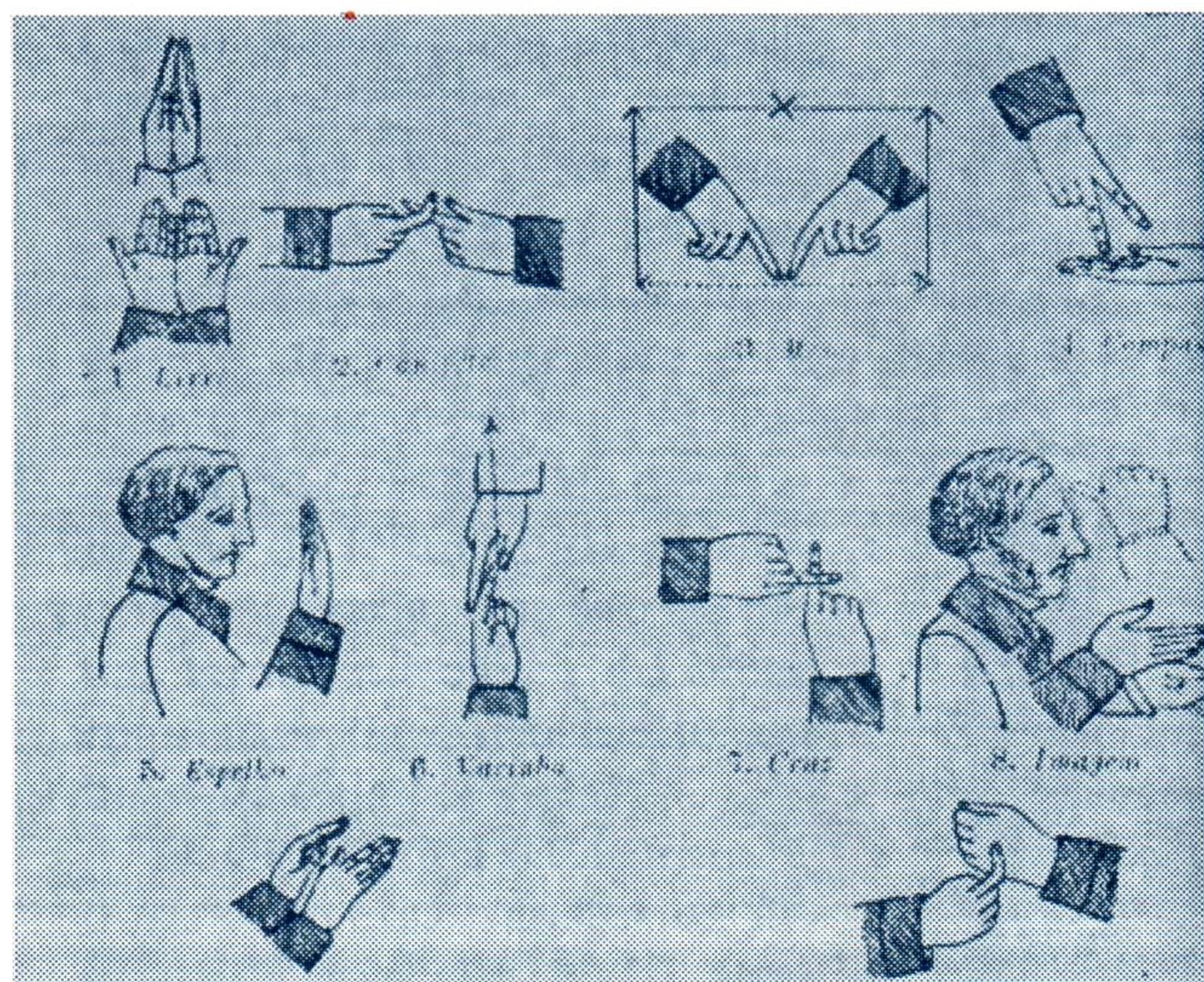
VISITANDO O ACERVO DO INES

INES

ESPAÇO

DEZ/97

68



Objectos da aula.

Fig. 3.— Depois de traçar a figura da mesa diante de si, finja escrever ou comer, conforme a aplicação que a mesa tiver.

Fig. 6.— Levantar a mão direita, segurando o pollegar esquerdo, até à altura da cabeça, figurando o comprimento da varinha, e depois fingir bater e apontar.

Fig. 8.— Com o indicador percorra o contorno do proprio perfil, e depois com as mãos faça a figura de uma pequena estampa.

Fig. 9.— Fingir aqueitar as mãos ao fogo, e depois esfrega-las.

Fig. 10.— Dar pancadinhas com o indicador da mão direita nas costas da mão esquerda.

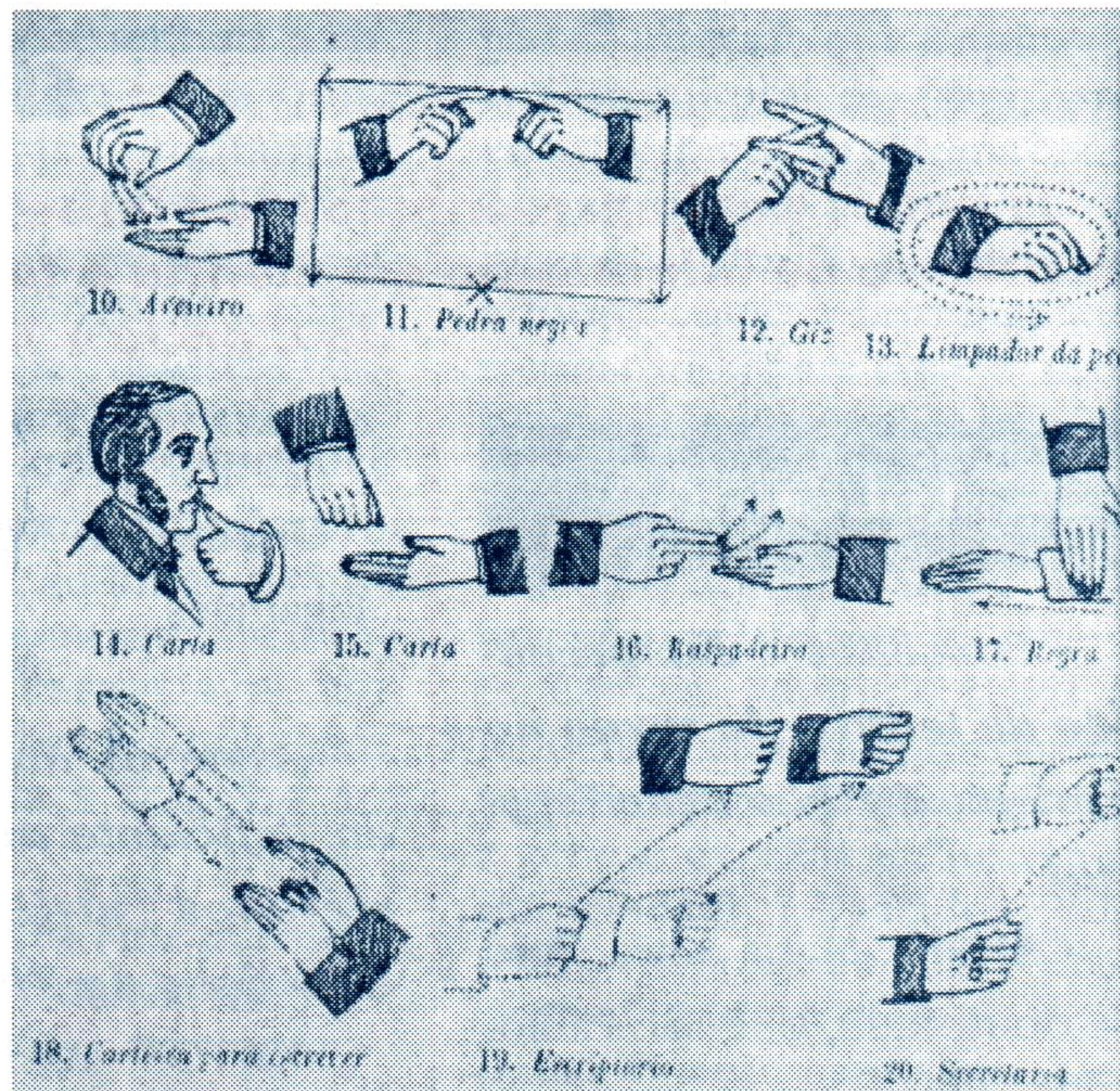
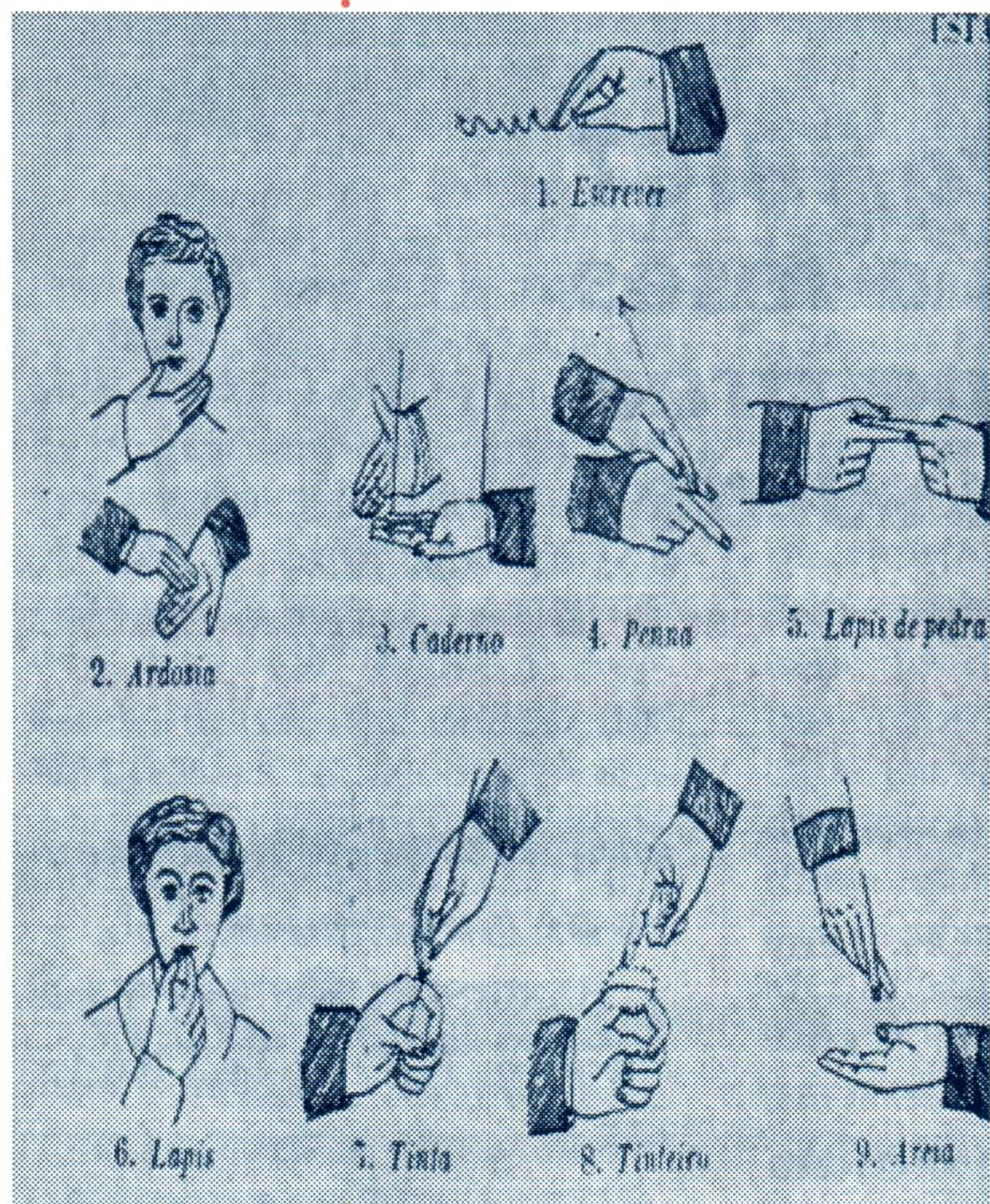
Fig. 13.— Fingir tirar e guardar um relógio do bolso, depois de haver feito o signal precedente.

Fig. 14.— Fazer o signal da figura 10, e depois figurar com a mão o movimento da pendula.

Fig. 17.— Traçar com a mão a fórmula do assento da cadeira, e depois fingir sentar-se.

Fig. 18.— Figurar com as mãos as dimensões do banco, e depois fingir sentar-se.

VISITANDO O ACERVO DO INES



Objectos para escrever

- Fig. 2.—Humedecer com o halito a palma da mão esquerda, e fazer signal de a limpar com a mão direita.
- Fig. 3.—Fingir que tem um caderno sob o braço esquerdo, e mostrar com o bordo interno da mão direita as extremidades do caderno, os seus lados superiores e inferiores.
- Fig. 8.—Precede-lo do signal da fig. 7.
- Fig. 11.—Traçar um quadrilatero diante de si.
- Fig. 12.—Preceder do signal da figura 11.
- Fig. 18.—Puchar as duas mãos sobre um plano inclinado cujo ponto inferior seja o seu corpo.
- Fig. 19.—Depois de fingir que dá volta a uma chave, finge abrir com as duas mãos uma tampa em semicirculo.
- Fig. 20.—O mesmo que a precedente, porém em sentido inverso.